

Số: 40 /GPMT-UBND

Đắk Nông, ngày 29 tháng 11 năm 2024

GIẤY PHÉP MÔI TRƯỜNG

ỦY BAN NHÂN DÂN TỈNH ĐẮK NÔNG

Căn cứ Luật Tổ chức chính quyền địa phương ngày 19 tháng 6 năm 2015; Luật Sửa đổi, bổ sung một số điều của Luật Tổ chức Chính phủ và Luật Tổ chức chính quyền địa phương ngày 22 tháng 11 năm 2019;

Căn cứ Luật Bảo vệ môi trường ngày 17 tháng 11 năm 2020;

Căn cứ Nghị định số 08/2022/NĐ-CP ngày 10 tháng 01 năm 2022 của Chính phủ quy định chi tiết một số điều của Luật Bảo vệ môi trường;

Căn cứ Thông tư số 02/2022/TT-BTNMT ngày 10 tháng 01 năm 2022 của Bộ trưởng Bộ Tài nguyên và Môi trường quy định chi tiết thi hành một số điều của Luật Bảo vệ môi trường;

Xét hồ sơ kèm theo Văn bản số 01-CS ngày 28 tháng 10 năm 2024 của Hộ gia đình bà Phạm Thị Hà về việc giải trình chỉnh sửa, bổ sung và đề nghị phê duyệt báo cáo đề xuất cấp giấy phép môi trường "Trại chăn nuôi 3.000 con heo thịt" tại thôn Nam Tiến, xã Ea Pô, Huyện Cư Jút, tỉnh Đắk Nông;

Theo đề nghị của Giám đốc Sở Tài nguyên và Môi trường tại Tờ trình số 213/TTr-STNMT ngày 04 tháng 11 năm 2024; Công văn số 3187/STNMT-CCBVMT ngày 25 tháng 11 năm 2024.

QUYẾT ĐỊNH:

Điều 1. Cấp phép cho Hộ gia đình bà Phạm Thị Hà, địa chỉ tại thôn Nam Tiến, xã Ea Pô, huyện Cư Jút, tỉnh Đắk Nông được thực hiện các hoạt động bảo vệ môi trường của "Trại chăn nuôi 3.000 con heo thịt" tại thôn Nam Tiến, xã Ea Pô, huyện Cư Jút, tỉnh Đắk Nông, với các nội dung như sau:

1. Thông tin chung của dự án đầu tư/cơ sở

1.1. Tên dự án: Trại chăn nuôi 3.000 con heo thịt

1.2. Địa điểm hoạt động: Thôn Nam Tiến, xã Ea Pô, huyện Cư Jút, tỉnh Đắk Nông

1.3. Tên chủ trang trại: Bà Phạm Thị Hà

1.4. Người đại diện theo pháp luật của chủ cơ sở: Bà Phạm Thị Hà, giấy CCCD: 036177009581 cấp ngày 25/03/2021 do Cục trưởng Cục Cảnh sát Quản lý hành chính về trật tự xã hội cấp

1.5. Loại hình sản xuất, kinh doanh, dịch vụ: Chăn nuôi heo tập trung bằng công nghệ cao, chuồng lạnh, khép kín

1.6. Phạm vi, quy mô của trại

- Phạm vi: tại thôn Nam Tiến, xã Ea Pô, huyện Cư Jút, tỉnh Đắk Nông.

- Quy mô: Tổng diện tích đất sử dụng của trang trại là 32.827,6 m², trong đó:

+ Diện tích xây dựng các hạng mục công trình chính: 3.779 m²;

+ Diện tích các công trình phụ trợ: 2.046 m²;

+ Diện tích công trình bảo vệ môi trường: 6.295 m²;

+ Diện tích đất trồng cây xanh, thảm cỏ: 20.707,6 m².

Quy mô chăn nuôi: 3.000 con heo thịt/lứa.

Là dự án đầu tư nhóm C (phân loại theo tiêu chí quy định của pháp luật về đầu tư công) và thuộc nhóm II theo quy định của Luật Bảo vệ môi trường năm 2020, Nghị định số 08/2022/NĐ-CP ngày 10/01/2022 của Chính phủ.

2. Nội dung cấp phép môi trường và yêu cầu về bảo vệ môi trường kèm theo

2.1. Được phép xả nước thải ra môi trường và thực hiện yêu cầu về bảo vệ môi trường đối với nước thải quy định tại Phụ lục 1 ban hành kèm theo Giấy phép này.

2.2. Thực hiện yêu cầu về bảo vệ môi trường quy định tại Phụ lục 2 ban hành kèm theo Giấy phép này.

2.3. Bảo đảm giá trị giới hạn đối với tiếng ồn, độ rung và thực hiện yêu cầu về bảo vệ môi trường quy định tại Phụ lục 3 ban hành kèm theo Giấy phép này.

2.4. Yêu cầu về quản lý chất thải, phòng ngừa và ứng phó sự cố môi trường quy định tại Phụ lục 4 ban hành kèm theo Giấy phép này.

2.5. Yêu cầu khác về bảo vệ môi trường quy định tại Phụ lục 5 ban hành kèm theo Giấy phép này.

Điều 2. Quyền, nghĩa vụ và trách nhiệm của Hộ gia đình bà Phạm Thị Hà

1. Có quyền, nghĩa vụ theo quy định tại Điều 47 Luật Bảo vệ môi trường năm 2020.

2. Có các trách nhiệm

2.1. Chỉ được phép thực hiện các nội dung cấp phép sau khi đã hoàn thành các công trình bảo vệ môi trường tương ứng.

2.2. Vận hành thường xuyên, đúng quy trình các công trình xử lý chất thải bảo đảm chất thải sau xử lý đạt quy chuẩn kỹ thuật môi trường; có biện pháp giảm thiểu tiếng ồn, độ rung đáp ứng yêu cầu bảo vệ môi trường; quản lý chất thải theo quy định của pháp luật. Chịu trách nhiệm trước pháp luật khi chất ô nhiễm, tiếng ồn, độ rung không đạt yêu cầu cho phép tại Giấy phép này và phải dừng ngay việc tuần hoàn, tái sử dụng nước thải, phát sinh tiếng ồn, độ rung để thực hiện các biện pháp khắc phục theo quy định của pháp luật.

2.3. Thực hiện đúng, đầy đủ các yêu cầu về bảo vệ môi trường trong Giấy phép môi trường này và các quy định của pháp luật về bảo vệ môi trường.

2.4. Báo cáo kịp thời về cơ quan cấp giấy phép môi trường, cơ quan chức năng ở địa phương nếu xảy ra các sự cố đối với các công trình xử lý chất thải, sự cố khác dẫn đến ô nhiễm môi trường.

2.5. Trong quá trình thực hiện nếu có thay đổi khác với các nội dung quy định tại Giấy phép này, phải kịp thời báo cáo đến cơ quan cấp phép.

Điều 3. Thời hạn của Giấy phép: **10 năm**, kể từ ngày ký ban hành.

Điều 4. Giao Sở Tài nguyên và Môi trường phối hợp với Ủy ban nhân dân huyện Cư Jút tổ chức kiểm tra việc thực hiện nội dung cấp phép, yêu cầu bảo vệ môi trường đối với cơ sở được cấp phép theo quy định của pháp luật./.

Nơi nhận:

- CT, các PCT UBND tỉnh;
- Công an tỉnh;
- Các Sở: TN&MT, NN&PTNT;
- UBND huyện Cư Jút;
- Hộ gia đình bà Phạm Thị Hà;
- Công thông tin điện tử tỉnh Đắk Nông;
- CVP, các PCVP UBND tỉnh;
- Lưu: VT, NNTNMT (Ha).

04

TM. ỦY BAN NHÂN DÂN
KT. CHỦ TỊCH
PHÓ CHỦ TỊCH



Lê Trọng Yên

Phụ lục 1
NỘI DUNG CẤP PHÉP XẢ NƯỚC THẢI VÀ YÊU CẦU BẢO VỆ
MÔI TRƯỜNG ĐỐI VỚI THU GOM, XỬ LÝ NƯỚC THẢI
(Kèm theo Giấy phép môi trường số 40 /GPMT-UBND
ngày 29 tháng 11 năm 2024 của Ủy ban nhân dân tỉnh Đắk Nông)

A. NỘI DUNG CẤP PHÉP XẢ NƯỚC THẢI

1. Nguồn phát sinh nước thải

- Nguồn số 1: Nước thải sinh hoạt.
- Nguồn số 2: Nước thải chăn nuôi.

2. Dòng nước thải xả vào nguồn nước tiếp nhận, nguồn tiếp nhận nước thải, vị trí xả nước thải

2.1. Nguồn tiếp nhận nước thải

- Nước thải sinh hoạt phát sinh từ hoạt động của công nhân làm việc trong Trại khoảng $0,5\text{m}^3/\text{ngày}$, được thu gom xử lý qua bể tự hoại 03 ngăn và dẫn về hệ thống xử lý nước thải tập trung của Trại.

- Nước thải chăn nuôi phát sinh khoảng $66\text{ m}^3/\text{ngày}$ (24 giờ). Nước mưa rơi vào hồ xử lý (mùa mưa) là $2,8\text{ m}^3/\text{ngày}$ (nước mưa rơi vào hồ xử lý - lượng nước bị tổn thất), nước thải sinh hoạt là $0,5\text{ m}^3/\text{ngày}$. Tổng lượng nước thải phát sinh lớn nhất là $69,3\text{ m}^3/\text{ngày}$ được dẫn về hệ thống xử lý nước thải tập trung của Trại (với công suất $100\text{ m}^3/\text{ngày}$) để xử lý, nước thải sau xử lý được lưu trữ tại hồ chứa (có lót bạt) sau đó bơm lên tuần hoàn cho hoạt động của Trại (vệ sinh chuồng) và tái sử dụng tưới gốc cây trồng (cây nhãn và cây khác) trong trại với diện tích tưới là $20.707,6\text{ m}^2$. Không tái sử dụng nước thải sau xử lý để cho heo uống, tắm rửa heo và vệ sinh máng ăn uống

2.2. Vị trí hồ chứa nước thải sau xử lý để tuần hoàn, tái sử dụng

- Trại chăn nuôi 3.000 con heo thịt, tại thôn Nam Tiến, xã Ea Pô, huyện Cư Jút, tỉnh Đắk Nông

- Tọa độ vị trí vị hồ lưu chứa nước thải sau xử lý (*hồ chứa nước thải sau xử lý để tái sử dụng cho mục đích tưới cây trong Trang trại*), tọa độ: X = 431797; Y = 1408057 (tọa độ VN2000, kinh tuyến trực $180^{\circ}30'$, múi chiều 3°).

2.3. Lưu lượng xả nước thải lớn nhất: Không xả trực tiếp vào nguồn nước.

- Lưu lượng nước tái sử dụng cho hoạt động vệ sinh chuồng trại là: $21\text{ m}^3/\text{ngày}$ (24 giờ).

- Lưu lượng nước tái sử dụng cho tưới gốc cây trồng theo mùa, cụ thể như sau:

+ Lưu lượng nước tái sử dụng cho tưới gốc cây trồng mùa mưa là: $22,34\text{ m}^3/\text{ngày}$ (24 giờ).

+ Lưu lượng nước tái sử dụng cho tưới gốc cây trồng mùa khô là: 67,02 m³/ngày (24 giờ).

2.3.1. Phương thức xả nước thải

Nước thải sau xử lý được lưu trữ trong hồ (có lót bạt) và bơm về khu chuồng trại để vệ sinh chuồng và tái sử dụng cho tưới xung quanh gốc cây bằng đường ống HDPE D90.

2.3.2. Chế độ xả nước thải

- Nước thải tái sử dụng cho hoạt động vệ sinh chuồng trại và tưới xung quanh gốc cây trồng trong khuôn viên Trại là đất thuộc quyền sử dụng đất chủ Trại: Xả nước thải là gián đoạn, theo thời điểm vệ sinh chuồng và tưới xung quanh gốc cây.

- Nước thải chăn nuôi sau hệ thống xử lý tập trung bơm về hồ chứa nước sau xử lý là liên tục 24 giờ/ngày.

- Chất lượng nước thải chăn nuôi sau xử lý để tuần hoàn, tái sử dụng phải đảm bảo đáp ứng yêu cầu về bảo vệ môi trường và QCVN 62-MT:2016/BTNMT (Cột B, K_f = 1,2) – Quy chuẩn kỹ thuật quốc gia về nước thải chăn nuôi và QCVN 01-195:2022/BNNPTNT – Quy chuẩn kỹ thuật quốc gia về nước thải chăn nuôi sử dụng cho cây trồng, cụ thể như sau:

STT	Chất ô nhiễm	Đơn vị	Giá trị giới hạn cho phép		Tần suất quan trắc định kỳ
			QCVN 62-MT:2016/BTNMT (Cột B, K _f = 1,2)	QCVN 01-195:2022/BNNPTNT	
1	pH	-	5,5 - 9	5,5 - 9	3 tháng/lần
2	BOD ₅	mg/l	120	-	
3	COD	mg/l	360	-	
4	TSS	mg/l	180	-	
5	Tổng N	mg/l	180	-	
6	Tổng Coliform	MPN/100ml	5.000	-	
7	Clorua (Cl ⁻)	mg/l	-	≤ 600	
8	Asen (As)	mg/l	-	≤ 0,1	
9	Cadimi (Cd)	mg/l	-	≤ 0,01	
10	Crom tổng số (Cr)	mg/l	-	≤ 0,5	
11	Thủy ngân (Hg)	mg/l	-	≤ 0,002	
12	Chì (Pb)	mg/l	-	≤ 0,05	
13	E.coli	MPN/100ml	-	≤ 200	

B. YÊU CẦU BẢO VỆ MÔI TRƯỜNG ĐỐI VỚI THU GOM, XỬ LÝ NƯỚC THẢI

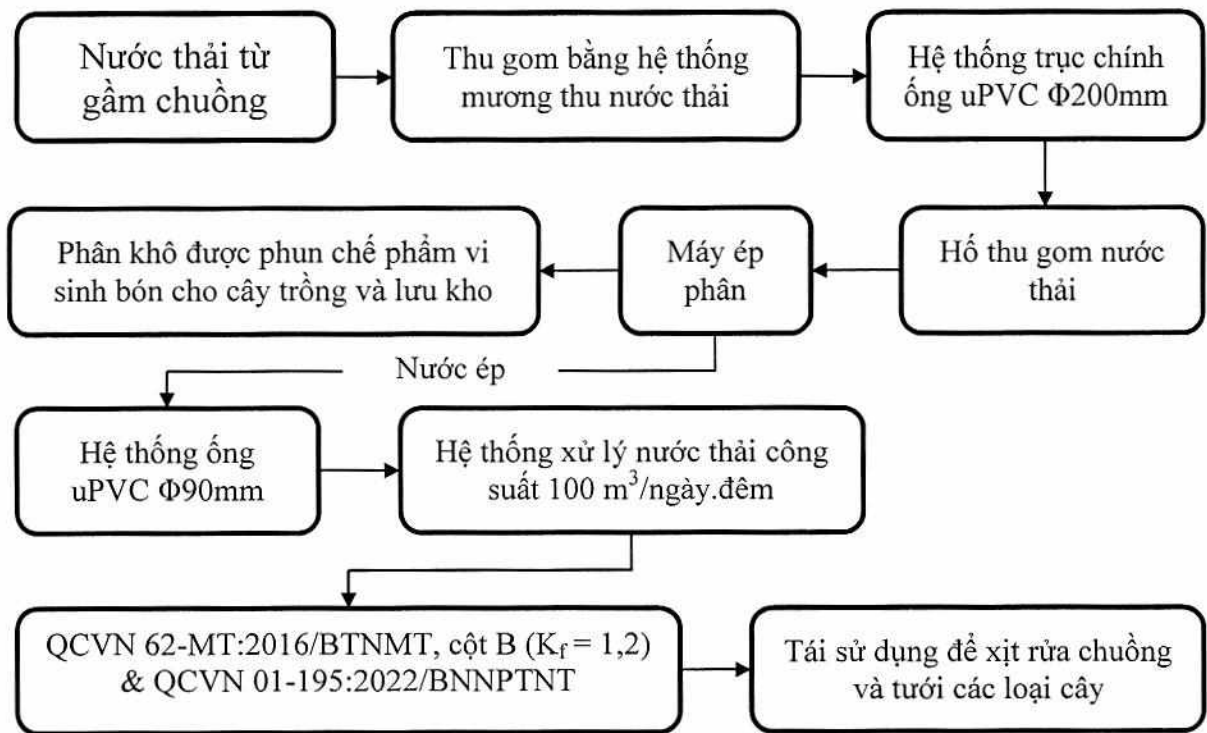
1. Công trình, biện pháp thu gom, xử lý nước thải và hệ thống, thiết bị quan trắc nước thải tự động, liên tục

1.1. Mạng lưới thu gom nước thải

- Nước thải sinh hoạt: phát sinh từ nhà vệ sinh của nhà ở công nhân được thu gom và xử lý bằng hầm tự hoại 3 ngăn sau đó tự thấm.

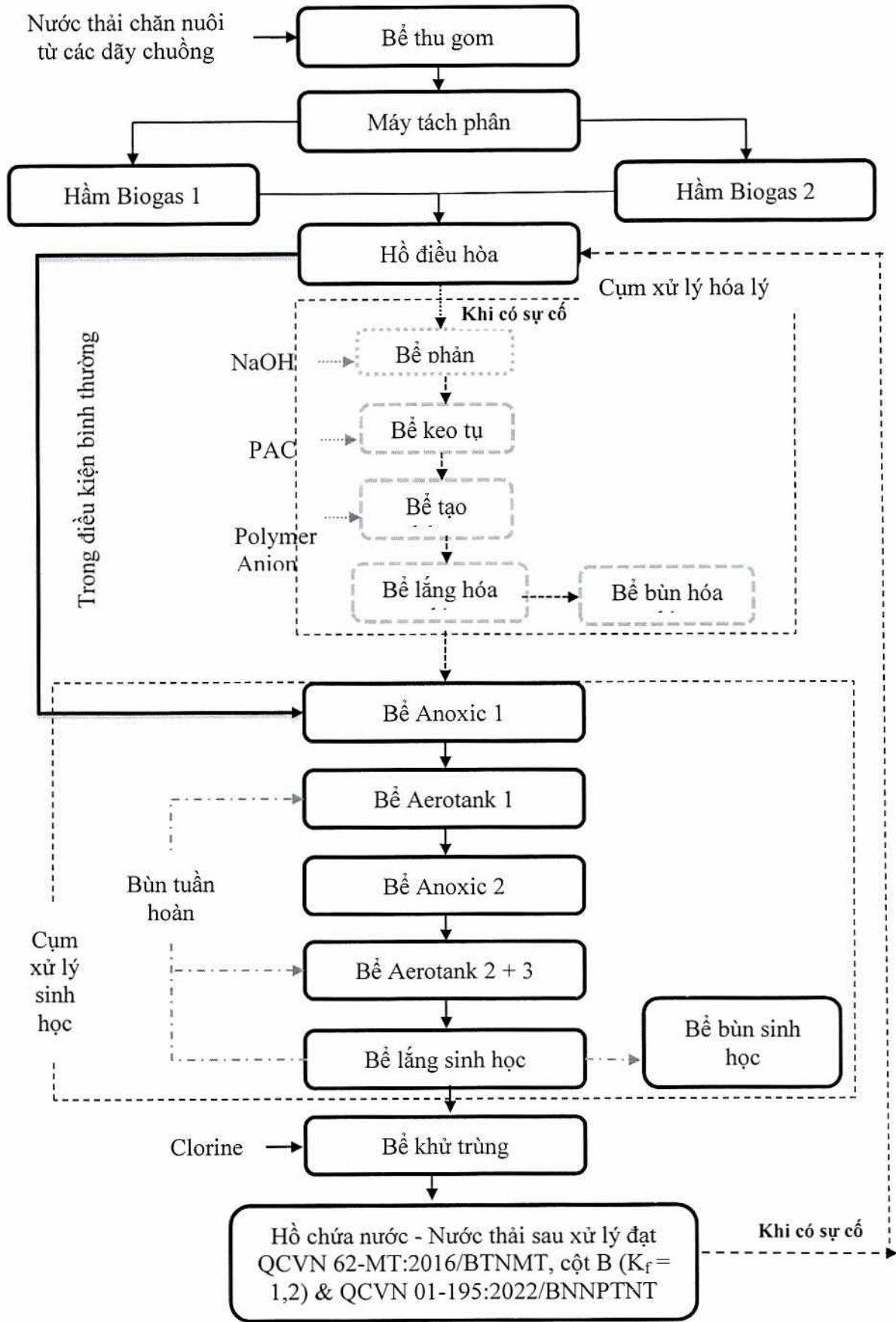
- Hệ thống thu gom nước thải chăn nuôi: Hệ thống thu gom nước thải chăn nuôi gồm: 45 m mương thu gom nước thải dọc theo bên ngoài các dãy chuồng; 155 m ống PVC D200 dẫn nước thải về hố CT; 19 m ống PVC D90 dẫn nước thải sau khi tách phân về hệ thống xử lý nước thải tập trung.

Được thể hiện qua sơ đồ sau:



1.2. Công trình, thiết bị xử lý nước thải

- Tóm tắt quy trình công nghệ xử lý nước thải chăn nuôi tại trang trại như sơ đồ sau:



Ghi chú: Trong điều kiện hoạt động bình thường thì nước thải sau hồ điều hòa sẽ được bơm lên cụm xử lý sinh học để xử lý nước thải. Nếu cụm xử lý sinh học xảy ra sự cố hoặc xử lý nước thải chưa đảm bảo quy chuẩn thì nước thải sau bể khử trùng sẽ được bơm lên cụm hóa lý để xử lý.

- Công suất thiết kế: 100 m³/ngày (24 giờ).

- Kích thước các hồ, bể của hệ thống xử lý nước thải như sau:

STT	Hạng mục	Số lượng	Thông số kỹ thuật
1	Bể thu gom	1	- Vật liệu: Xây gạch, đáy đổ bê tông. - Kích thước: L × B × H = 2,6m × 4,7m × 1,8m. - Thể tích: 22 m ³ ; Thời gian lưu: 5,3 giờ.
2	Hầm biogas 1	1	- Vật liệu: Lót bạt chống thấm HDPE dày 1,5mm. - Kích thước: L × B × H = 23,5m × 20,5m × 7,5m. - Thể tích: 3.613,1 m ³ ; Thời gian lưu: 72 ngày.
3	Hầm biogas 2	1	- Vật liệu: Lót bạt chống thấm HDPE dày 1,5mm. - Kích thước: L × B × H = 22,0m × 19,0m × 7,5m. - Thể tích: 3.135,0 m ³ ; Thời gian lưu: 63 ngày.
4	Hồ điều hòa	1	- Vật liệu: Lót bạt chống thấm HDPE dày 0,75mm. - Kích thước: L × B × H = 17,0m × 12,0m × 2,8m. - Thể tích: 571,2 m ³ ; Thời gian lưu: 5,7 ngày.
5	Cụm xử lý hóa lý		
5.1	Bể phản ứng	1	- Vật liệu: Sắt dày 4mm. - Kích thước: L × B × H = 0,8m × 0,5m × 1,2m. - Thể tích: 0,48 m ³ ; Thời gian lưu: 6,9 phút.
5.2	Bể keo tụ	1	- Vật liệu: Sắt dày 4mm. - Kích thước: L × B × H = 0,8m × 0,5m × 1,2m. - Thể tích: 0,48m ³ ; Thời gian lưu: 6,9 phút.
5.3	Bể tạo bông	1	- Vật liệu: Sắt dày 4mm. - Kích thước: L × B × H = 0,9m × 0,5m × 1,2m. - Thể tích: 0,54 m ³ ; Thời gian lưu: 7,8 phút.
5.4	Bể lắng hóa lý	1	- Vật liệu: Sắt dày 4mm. - Kích thước: L × B × H = 2,5m × 2,5m × 2,5m. - Thể tích: 15,6 m ³ ; Thời gian lưu: 3,8 giờ.
6	Cụm xử lý sinh học		
6.1	Bể Anoxic 1	1	- Vật liệu: Xây gạch, đáy đổ bê tông. - Kích thước: L × B × H = 6,2m × 6,1m × 3,7m. - Thể tích: 139,9 m ³ ; Thời gian lưu: 1,4 ngày.
6.2	Bể Aerotank 1	1	- Vật liệu: Xây gạch, đáy đổ bê tông. - Kích thước: L × B × H = 8,2m × 6,1m × 3,7m. - Thể tích: 185,1 m ³ . - Thời gian lưu: 1,9 ngày.
6.3	Bể Anoxic 2	1	- Vật liệu: Xây gạch, đáy đổ bê tông. - Kích thước: L × B × H = 9,3m × 3,8m × 3,7m. - Thể tích: 130,8 m ³ ; Thời gian lưu: 1,3 ngày.
6.4	Bể Aerotank 2	1	- Vật liệu: Xây gạch, đáy đổ bê tông. - Kích thước: L × B × H = 9,3m × 4,2m × 3,7m. - Thể tích: 144,5 m ³ ; Thời gian lưu: 1,4 ngày.

STT	Hạng mục	Số lượng	Thông số kỹ thuật
6.5	Bể lắng sinh học	1	- Vật liệu: Xây gạch, đáy đổ bê tông. - Kích thước: $L \times B \times H = 6,2m \times 3,5m \times 3,7m$. - Thể tích: $80,3 m^3$; Thời gian lưu: 19,3 giờ.
7	Bể khử trùng	1	- Vật liệu: Xây gạch, đáy đổ bê tông. - Kích thước: $L \times B \times H = 2,3m \times 1,1m \times 1,3m$. - Thể tích: $3,3 m^3$; Thời gian lưu: 0,8 giờ.
8	Bể bùn hóa lý	1	- Vật liệu: Bồn inox - Kích thước: $L \times B \times H = 1,3m \times 0,9m \times 0,9m$; Thể tích: $1,1m^3$.
9	Bể bùn sinh học	1	- Vật liệu: Xây gạch, đáy đổ bê tông. - Kích thước: $L \times B \times H = 5,6m \times 3,0m \times 3,7m$. - Thể tích: $62,2 m^3$.
10	Hồ chứa nước sau xử lý	1	- Vật liệu: Lót bạt chống thấm HDPE dày 0,75mm. - Kích thước: $L \times B \times H = 26,0m \times 26,0m \times 9,4m$. - Thể tích: $6.354,4 m^3$. - Thời gian lưu: 63,5 ngày.
11	Hồ dự phòng (hồ sự cố)	1	- Vật liệu: Lót bạt chống thấm HDPE dày 0,75mm. - Kích thước: $L \times B \times H = 19,0m \times 15,0m \times 4,8m$. - Thể tích: $1.368,0 m^3$. - Thời gian lưu: 13,7 ngày.

- Hóa chất, vật liệu sử dụng:

STT	Hóa chất	Đơn vị	Khối lượng
1	PAC 30%	Kg/m^3	0,25
2	Polymer anion	Kg/m^3	0,008
3	Clorine	Kg/m^3	0,02
4	NaOH	Kg/m^3	0,2

Hoặc các hóa chất khác tương đương đảm bảo chất lượng nước thải sau xử lý đạt yêu cầu và không phát sinh thêm chất ô nhiễm quy định tại phần A của Phụ lục này

1.3. Hệ thống, thiết bị quan trắc nước thải tự động, liên tục

Không thuộc đối tượng phải lắp đặt thiết bị quan trắc nước thải tự động, liên tục.

1.4. Biện pháp, công trình, thiết bị phòng ngừa, ứng phó sự cố

- Thường xuyên kiểm tra, giám sát hệ thống thu gom, thoát nước thải đảm bảo thu gom triệt để toàn bộ lượng nước thải về hệ thống xử lý nước thải tập trung. Bảo đảm hệ thống xử lý nước thải hoạt động ổn định, hiệu quả xử lý cao.

- Bố trí công nhân vận hành theo đúng hướng dẫn của đơn vị thiết kế, thi công lắp đặt hệ thống xử lý nước thải.

- Vận hành đúng thông số kỹ thuật và thường xuyên giám sát nước thải theo đúng quy định để có cơ sở theo dõi chất lượng nước thải đầu ra, đảm bảo

chất lượng nước thải sau xử lý đạt quy chuẩn môi trường.

- Định kỳ nạo vét hệ thống mương thoát nước; hồ ga để tăng khả năng thoát nước và lắng các chất bẩn.

- Bố trí máy bơm, đường ống, tủ phân phối điện cố định và máy bơm dự phòng công suất tương đương để thay thế bơm xử lý nước thải khi có sự cố.

- Đối với những khu vực có nền đất yếu như bờ của các hồ xử lý nước thải và hồ chứa nước thải sau xử lý sẽ được gia cố, đầm nén chặt và trồng bổ sung cây xanh ở những khu vực vị trí xung yếu, bờ có độ dốc cao.

- Trường hợp hệ thống xử lý nước thải xảy ra sự cố, nước thải sẽ được lưu giữ, luân chuyển trong các bể của hệ thống xử lý nước thải. Đối với trường hợp hệ thống xử lý nước thải có sự cố nghiêm trọng, chưa thể khắc phục ngay, nước thải sẽ được bơm vào hồ sự cố để lưu trữ tạm thời.

- Trường hợp chất lượng nước thải không đạt QCVN 62-MT:2016/BTNMT, cột B và QCVN 01-195:2022/BNNPTNT (phát hiện thông qua một số sự cố trong quá trình chăn nuôi hoặc qua công tác kiểm tra nước thải đầu ra định kỳ), phải dừng ngay việc tuần hoàn, tái sử dụng cho các hoạt động của trang trại, kiểm tra tìm kiếm lỗi phát sinh để khắc phục kịp thời. Sau khi kiểm tra, khắc phục (lấy mẫu phân tích các thông số ô nhiễm cho đến khi đạt yêu cầu), nước thải sau xử lý tiếp tục được tuần hoàn, tái sử dụng cho các hoạt động của trang trại.

2. Kế hoạch vận hành thử nghiệm

2.1. Thời gian vận hành thử nghiệm: 03 tháng kể từ ngày Giấy phép này có hiệu lực.

2.2. Công trình, thiết bị xả nước thải phải vận hành thử nghiệm: Hệ thống xử lý nước thải tập trung công suất 100 m³/ngày (24 giờ).

- Vị trí lấy mẫu: 01 vị trí: 01 Vị trí nước thải đầu ra tại hồ chứa sau xử lý.

- Chất ô nhiễm và giá trị giới hạn cho phép của chất ô nhiễm: Trong quá trình vận hành, Chủ cơ sở phải giám sát các chất ô nhiễm có trong dòng nước thải và đánh giá hiệu quả xử lý nước thải theo giá trị giới hạn cho phép quy định tại QCVN 62-MT:2016/BTNMT, cột B và QCVN 01-195:2022/BNNPTNT.

- Tần suất lấy mẫu: Thực hiện quan trắc nước thải trong quá trình vận hành thử nghiệm hệ thống xử lý nước thải theo quy định tại khoản 5 Điều 21 Thông tư số 02/2022/TT-BTNMT của Bộ Tài nguyên và Môi trường (theo cam kết của chủ đầu tư), cụ thể như sau: Cơ sở tự quyết định nhưng phải bảo đảm quan trắc ít nhất 03 mẫu đơn trong 03 ngày liên tiếp của giai đoạn vận hành ổn định các công trình xử lý chất thải.

Ghi chú: Trong trường hợp bất khả kháng không thể đo đạc, lấy và phân tích mẫu liên tiếp được thì phải thực hiện đo đạc, lấy và phân tích mẫu sang ngày kế tiếp.

3. Các yêu cầu về bảo vệ môi trường

3.1. Thu gom, xử lý nước thải phát sinh từ hoạt động của cơ sở, bảo đảm đáp ứng quy định về giá trị giới hạn cho phép của chất ô nhiễm tại Phần A Phụ lục này trước khi tái sử dụng. Chịu trách nhiệm trước pháp luật khi có bất kỳ thông số nào không đạt yêu cầu quy định tại QCVN 62-MT:2016/BTNMT, cột B và QCVN 01-195:2022/BNNPTNT và phải dừng ngay việc tái sử dụng nước thải sau xử lý cho các hoạt động của Trang trại để thực hiện các biện pháp khắc phục, sau khi khắc phục hệ thống xử lý nước thải mới bơm trở lại hệ thống xử lý nước thải để tiếp tục quá trình xử lý, bảo đảm không xả nước thải chưa xử lý ra môi trường trong trường hợp xảy ra sự cố của hệ thống xử lý nước thải.

3.2. Các yêu cầu về bảo vệ môi trường khác

- Có sổ nhật ký vận hành, ghi chép đầy đủ thông tin quá trình vận hành thử nghiệm, vận hành công trình xử lý nước thải.

- Đảm bảo hệ thống thu gom, thoát nước mưa độc lập với hệ thống thu gom nước thải theo đúng quy định của pháp luật về bảo vệ môi trường.

- Đảm bảo bố trí đủ nguồn lực, thiết bị và thường xuyên kiểm tra hiệu suất của các hạng mục công trình xử lý nước thải để đảm bảo nước thải được xử lý theo đúng quy chuẩn, quy định hiện hành, tránh xảy ra các sự cố môi trường.

- Trong quá trình vận hành thử nghiệm, thực hiện nghiêm túc đầy đủ các trách nhiệm quy định tại Điều 31 Nghị định số 08/2022/NĐ-CP ngày 10/01/2022 của Chính phủ.

- Có trách nhiệm phối hợp với cơ quan có thẩm quyền và chính quyền địa phương trong việc kiểm tra, giám sát hệ thống xử lý chất thải theo đúng quy định.

- Thực hiện công bố hợp quy và đăng ký công bố hợp quy theo đúng quy định khi trang trại có nước thải chăn nuôi sử dụng cho cây trồng áp dụng QCVN 01-195:2022/BNNPTNT; chịu hoàn toàn trách nhiệm khi xả nước thải không đảm bảo các yêu cầu của Giấy phép này ra môi trường./.

Phụ lục 2
YÊU CẦU BẢO VỆ MÔI TRƯỜNG
ĐỐI VỚI THU GOM, XỬ LÝ BỤI, KHÍ THẢI
(Kèm theo Giấy phép môi trường số 40 /GPMT-UBND
ngày 29 tháng 11 năm 2024 của Ủy ban nhân dân tỉnh Đắk Nông)

1. Nguồn phát sinh khí thải

- Nguồn số 1: Bụi, khí thải từ hoạt động vận chuyển nguyên liệu; nhập, xuất heo và cho heo ăn.
- Nguồn số 2: Mùi hôi trong khu vực chuồng trại chuồng trại.
- Nguồn số 3: Mùi hôi từ hoạt động thu gom và xử lý chất thải, nước thải.
- Nguồn số 4: Khí thải phát sinh từ hầm Biogas, phát sinh khoảng $29,7\text{m}^3/\text{ngày} \sim 1,24\text{m}^3/\text{h}$.
- Nguồn số 5: Khí thải phát sinh từ hoạt động của máy phát điện dự phòng (phát sinh không thường xuyên, chỉ phát sinh khi cúp điện – máy phát điện dự phòng hoạt động).

Các nguồn số 1, 2, 3, 5 phát sinh trong khu vực Trại, không có nguồn điểm phát thải cụ thể và không phát sinh khí thải xả ra môi trường phải xử lý. Nguồn số 4, khí sinh học phát sinh từ hầm Biogas được thu gom và sử dụng thiết bị đốt khí chuyên dụng, có hệ thống chống cháy ngược và hệ thống van an toàn và không phát sinh khí thải xả ra môi trường phải xử lý.

2. Yêu cầu bảo vệ môi trường đối với thu gom, xử lý bụi, khí thải

- Thường xuyên kiểm tra, bảo trì, bảo dưỡng hệ thống làm mát, hầm biogas, quạt hút và thiết bị đốt khí gas thừa để tránh xảy ra các sự cố môi trường.
- Sử dụng chế phẩm giảm thiểu ô nhiễm mùi tại các khu vực phát sinh mùi hôi như: Khu xử lý nước thải, trong khu vực chuồng trại chuồng trại, hồ thu gom phân.
- Thực hiện các biện pháp giảm thiểu tác động, kiểm soát bụi, khí thải phát sinh theo quy định hiện hành để không ảnh hưởng đến môi trường không khí bên trong và xung quanh khu vực trang trại./.



Phụ lục 3**BẢO ĐẢM GIÁ TRỊ GIỚI HẠN ĐỐI VỚI TIẾNG ÒN, ĐỘ RUNG VÀ CÁC YÊU CẦU BẢO VỆ MÔI TRƯỜNG***(Kèm theo Giấy phép môi trường số 40 /GPMT-UBND**Ngày 29 tháng 11 năm 2024 của Ủy ban nhân dân tỉnh Đắk Nông)***A. NỘI DUNG BẢO ĐẢM GIÁ TRỊ GIỚI HẠN VỀ TIẾNG ÒN, ĐỘ RUNG****1. Nguồn phát sinh tiếng ồn, độ rung**

- Nguồn số 1: Tiếng ồn, độ rung từ hoạt động của quạt hút.
- Nguồn số 2: Tiếng ồn do heo kêu.

2. Vị trí phát sinh tiếng ồn, độ rung: Khu vực chuồng nuôi.

3. Tiếng ồn, độ rung phải bảo đảm đáp ứng yêu cầu về bảo vệ môi trường và QCVN 26:2010/BTNMT - Quy chuẩn kỹ thuật quốc gia về tiếng ồn; QCVN 27:2010/BTNMT – Quy chuẩn kỹ thuật quốc gia về độ rung, cụ thể như sau:

3.1. Tiếng ồn

TT	Thời gian áp dụng trong ngày và giới hạn tiếng ồn cho phép (dBA)		Tần suất quan trắc định kỳ	Ghi chú
	Từ 6-21 giờ	Từ 21-6 giờ		
1	70	55	6 tháng/lần	Khu vực thông thường

3.2. Độ rung:

TT	Thời gian áp dụng trong ngày và mức gia tốc rung cho phép (dB)		Tần suất quan trắc định kỳ	Ghi chú
	Từ 6-21 giờ	Từ 21-6 giờ		
1	70	60	6 tháng/lần	Khu vực thông thường

B. YÊU CẦU BẢO VỆ MÔI TRƯỜNG ĐỐI VỚI TIẾNG ÒN, ĐỘ RUNG**1. Công trình, biện pháp giảm thiểu tiếng ồn, độ rung**

- Đối với tiếng ồn phát sinh từ hoạt động của quạt hút:
 - + Thường xuyên bảo trì, bảo dưỡng quạt. Bôi trơn ổ bi, vệ sinh cánh quạt và tấm mở của quạt.
 - + Bố trí khoảng đất cách ly và trồng cây xanh để hạn chế lan truyền tiếng ồn.
- Đối với tiếng ồn do heo kêu: Đây là đặc trưng của hoạt động chăn nuôi heo, tuy nhiên do khu vực trang trại cách xa khu dân cư, nên mức độ ảnh hưởng là không đáng kể.

2. Các yêu cầu về bảo vệ môi trường

2.1. Các nguồn phát sinh tiếng ồn, độ rung phải được giảm thiểu bảo đảm nằm trong giới hạn cho phép quy định tại Phần A Phụ lục này.

2.2. Các yêu cầu về bảo vệ môi trường khác: (không).

- Định kỳ kiểm tra độ mài mòn của chi tiết động cơ, thay dầu bôi trơn.

- Thực hiện các biện pháp giảm thiểu tác động, kiểm soát tiếng ồn, độ rung để không gây ảnh hưởng đến công nhân trong khu vực cơ sở và người dân gần khu vực cơ sở./.



Phụ lục 4
YÊU CẦU VỀ QUẢN LÝ CHẤT THẢI,
PHÒNG NGỪA VÀ ỨNG PHÓ SỰ CỐ MÔI TRƯỜNG
(Kèm theo Giấy phép môi trường số 40 /GPMT-UBND
ngày 29 tháng 11 năm 2024 của Ủy ban nhân dân tỉnh Đắk Nông)

A. NỘI DUNG QUẢN LÝ CHẤT THẢI

1. Chung loại, khối lượng chất thải phát sinh

1.1. Khối lượng, chủng loại chất thải nguy hại (viết tắt là: CTNH) phát sinh thường xuyên

STT	Loại chất thải	Trạng thái tồn tại	Mã CTNH	Khối lượng (kg/năm)	Tổ chức, cá nhân tiếp nhận CTNH
I Chất thải nguy hại dạng rắn					
1	Giấy và bao bì giấy các tông thải bỏ (Giấy làm mát thải bỏ)	Rắn	18 01 05	20	Hợp đồng với đơn vị có chức năng thu gom xử lý theo quy định
2	Bao bì nhựa (đã chứa chất khi thải ra không phải là CTNH) thải	Rắn	18 01 06	15	
3	Bao bì kim loại (đã chứa chất khi thải ra không phải là CTNH và không có lớp lót nguy hại như amiang) thải	Rắn	18 01 08	15	
4	Gia súc, gia cầm chết (do dịch bệnh) (*)	Rắn	14 02 01	-	Xử lý tại hầm ủ xác dự phòng trong khuôn viên trang trại
Tổng				50	

(*): Chỉ phát sinh khi có sự cố dịch bệnh xảy ra.

1.2. Khối lượng, chủng loại chất thải rắn chăn nuôi thông thường phát sinh

- Phân heo: phân heo sau khi tách ra khỏi nước thải có khối lượng khoảng 1.509,3kg/ngày.

- Bùn phát sinh sau khi qua hầm biogas trung bình khoảng: 84-100kg/ngày.

- Bùn phát sinh từ hệ thống xử lý nước thải: Bùn hoá lý 220kg/ngày (chỉ phát sinh khi hệ thống gặp sự cố - bắt buộc phải vận hành hệ thống hóa lý), bùn sinh học 180kg/ngày.

1.3. Khối lượng, chủng loại chất thải rắn công nghiệp phải kiểm soát



Thực hiện phân định, phân loại các loại chất thải phải kiểm soát theo quy định tại Thông tư số 02/2022/TT-BTNMT ngày 10/01/2022 của Bộ Tài nguyên và Môi trường để có biện pháp quản lý phù hợp.

1.4. Khối lượng, chủng loại chất thải sinh hoạt phát sinh

- Chủng loại: rác thải sinh hoạt như: vỏ lon, chai nhựa, bì giấy, bao bì, thức ăn thừa,...

- Khối lượng phát sinh: khoảng 1,5 kg/ngày; tương đương 547,5 tấn/năm.

2. Yêu cầu bảo vệ môi trường đối với việc lưu giữ chất thải rắn sinh hoạt, chất thải rắn chăn nuôi thông thường, chất thải nguy hại

2.1. Thiết bị, hệ thống, công trình lưu giữ chất thải nguy hại

- Thiết bị lưu chứa: Thùng chứa bằng nhựa HDPE, dung tích 120 lít, có dán nhãn.

- Kho lưu chứa trong nhà:

+ Diện tích kho lưu chứa trong nhà: 20 m² (kích thước 4m × 5m).

+ Thiết kế, cấu tạo của kho/khu vực lưu chứa trong nhà: Kho chứa chất thải nguy hại của trang trại được xây dựng theo TCVN 4317:1986 – Nhà kho – Nguyên tắc cơ bản thiết kế và đáp ứng các yêu cầu kỹ thuật theo Thông tư số 02/2022/TT-BTNMT ngày 10/01/2022 của Bộ Tài nguyên và Môi trường. Sàn trong khu vực lưu trữ chất thải nguy hại được thiết kế để tránh nước mưa chảy tràn từ bên ngoài vào; Có sàn bảo đảm kín khít, không rạn nứt, bằng vật liệu chống thấm; Có mái che nắng mưa, phân chia ô hoặc thùng chứa riêng đối với từng loại chất thải nguy hại; Lắp đặt các biển dấu hiệu cảnh báo, phòng ngừa theo TCVN 6707:2009.

2.2. Thiết bị, hệ thống, công trình lưu giữ chất thải rắn chăn nuôi thông thường

- Thiết bị lưu chứa: Bao bì

- Khu vực lưu chứa, ủ phân sau khi ép:

+ Diện tích khu vực nhà đặt máy tách phân và chứa phân: 300 m².

+ Thiết kế, cấu tạo của kho/khu vực lưu chứa: Tường xây gạch chỉ đặc dày 220, vữa xi măng M50, mái lợp tôn dày 4,2 zem, nền bê tông, có cửa ra vào.

2.3. Thiết bị, hệ thống, công trình lưu giữ chất thải rắn sinh hoạt

- Thực hiện phân loại rác sinh hoạt tại nguồn theo Kế hoạch số 249/KH-UBND ngày 16/4/2024 của Ủy ban nhân dân tỉnh về phân loại chất thải rắn sinh hoạt tại nguồn trên địa bàn tỉnh Đắk Nông.

- Thiết bị lưu chứa: Trang bị đầy đủ các thùng chứa đảm bảo công tác phân loại rác tại nguồn. Thùng chứa rác sinh hoạt bằng nhựa dung tích 10 - 20 lít có nắp đậy, dán nhãn, màu sắc riêng biệt; và thùng rác bằng nhựa dung tích 10-100 lít, loại thùng có nắp đậy để thu gom tập trung toàn bộ rác thải sinh hoạt phát sinh trong khu vực Trại và chôn lấp hợp vệ sinh trong khu vực Trại.

- Diện tích Hồ chôn rác thải sinh hoạt: 01 m².

3. Hoạt động tự xử lý, tái chế, tái sử dụng chất thải

3.1. Hệ thống, công trình, thiết bị tự xử lý, tái chế, tái sử dụng chất thải nguy hại (nếu có):

Không tự xử lý, tái chế, tái sử dụng chất thải nguy hại; hợp đồng với đơn vị có chức năng thu gom xử lý.

3.2. Hệ thống, công trình, thiết bị tự xử lý, tái chế, tái sử dụng chất thải rắn chăn nuôi thông thường

*** Xử lý xác heo chết do bệnh thông thường và nhau thai**

Hầm ủ xác heo với diện tích 4 m², kích thước hầm ủ (D×R×C): 2m×2m×1,4m; Xây tường gạch, trát xi măng dày 2mm. Vị trí xây dựng: Bên ngoài khu vực chuồng trại, nằm tách biệt với các hạng mục công trình khác.

*** Ủ phân và chuyển giao**

- Loại chất thải tự tái chế, tái sử dụng: Phân heo khô đã ủ, bùn sinh học từ hệ thống xử lý nước thải, bùn từ máy ép phân.

- Khối lượng chất thải tự tái chế, tái sử dụng: Phân heo: 1.509,3 kg/ngày ~ 550 tấn/năm.

- Tóm tắt quy trình công nghệ tái chế, tái sử dụng:

+ Phân heo sau tách ép được phun chế phẩm sinh học, sau đó phơi khô, đem ủ, đóng bao; một phần đem bón cho cây trồng trong trang trại, một phần chuyển giao cho các đơn vị có chức năng theo quy định.

+ Bùn phát sinh sau khi qua hầm biogas, hệ thống xử lý nước thải được sử dụng để bón cho cây trồng trong trang trại, một phần đem phơi khô rồi sau đó đóng bao, lưu trữ trong kho chứa phân.

B. YÊU CẦU VỀ PHÒNG NGỪA VÀ ỨNG PHÓ SỰ CỐ MÔI TRƯỜNG

1. Thực hiện phương án phòng chống, ứng phó với sự cố rò rỉ hóa chất, sự cố trong quá trình vận hành cơ sở, sự cố trong quá trình vận hành các hệ thống xử lý nước thải và các sự cố khác theo quy định pháp luật.

2. Thực hiện trách nhiệm phòng ngừa sự cố môi trường, chuẩn bị ứng phó sự cố môi trường, tổ chức ứng phó sự cố môi trường, phục hồi môi trường sau sự cố môi trường theo quy định tại Điều 122, Điều 124, Điều 125 và Điều 126 Luật Bảo vệ môi trường năm 2020.

3. Trong trường hợp xảy ra dịch bệnh chết hàng loạt, biện pháp xử lý thực hiện theo Điều 30 Luật Thú y năm 2015 về xử lý bắt buộc động vật mắc bệnh, có dấu hiệu mắc bệnh và sản phẩm động vật mang mầm bệnh thuộc Danh mục bệnh động vật phải công bố dịch, danh mục bệnh truyền lây giữa động vật và người hoặc phát hiện có tác nhân gây bệnh truyền nhiễm mới.

4. Có trách nhiệm ban hành và tổ chức thực hiện kế hoạch phòng ngừa, ứng phó sự cố môi trường theo quy định của Luật Bảo vệ môi trường năm 2020, Nghị định số 08/2022/NĐ-CP ngày 10/01/2022 của Chính phủ và phù hợp với nội dung phòng ngừa, ứng phó sự cố môi trường trong Giấy phép này. Trường hợp kế hoạch ứng phó sự cố môi trường được lồng ghép, tích hợp và phê duyệt cùng với kế hoạch ứng phó sự cố khác theo quy định tại điểm b, khoản 6 Điều 124 Luật Bảo vệ môi trường năm 2020 thì phải bảo đảm có đầy đủ các nội dung theo quy định tại khoản 2, Điều 108 Nghị định số 08/2022/NĐ-CP ngày 10/01/2022 của Chính phủ./.



Phụ lục 5
YÊU CẦU KHÁC VỀ BẢO VỆ MÔI TRƯỜNG
(Kèm theo Giấy phép môi trường số **40** /GPMT-UBND
ngày **29** tháng 11 năm 2024 của Ủy ban nhân dân tỉnh Đắk Nông)

A. YÊU CẦU VỀ CẢI TẠO, PHỤC HỒI MÔI TRƯỜNG

Không thuộc đối tượng phải thực hiện cải tạo, phục hồi môi trường.

B. YÊU CẦU VỀ BỒI HOÀN ĐA DẠNG SINH HỌC

Không thuộc đối tượng phải thực hiện bồi hoàn đa dạng sinh học.

C. YÊU CẦU KHÁC VỀ BẢO VỆ MÔI TRƯỜNG

1. Chịu trách nhiệm về tính chính xác, trung thực về hồ sơ hoàn công công trình xử lý chất thải, công trình xây dựng; hồ sơ đề nghị cấp Giấy phép môi trường.

2. Thực hiện đúng, đầy đủ các yêu cầu về bảo vệ môi trường trong Giấy phép môi trường này, các nội dung đề xuất trong báo cáo đề xuất cấp Giấy phép môi trường của cơ sở đã được phê duyệt và các quy định của pháp luật về bảo vệ môi trường hiện hành.

3. Quản lý các chất thải, mùi phát sinh trong quá trình hoạt động của trang trại bảo đảm các yêu cầu về vệ sinh môi trường và theo đúng các quy định pháp luật về bảo vệ môi trường.

4. Trong quá trình hoạt động chủ trang trại phải lựa chọn tuyến đường vận chuyển phù hợp để đảm bảo không ảnh hưởng đến hoạt động của các mô hình du lịch cộng đồng trong vùng Công viên địa chất toàn cầu UNESCO Đắk Nông tại xã Ea Pô, huyện Cư Jút.

5. Thực hiện trách nhiệm nghiên cứu, áp dụng kỹ thuật hiện có tốt nhất theo lộ trình quy định tại Điều 53 Nghị định số 08/2022/NĐ-CP của Chính phủ.

6. Đền bù và khắc phục ô nhiễm môi trường trong trường hợp sự cố môi trường xảy ra do vận hành cơ sở.

7. Báo cáo công tác bảo vệ môi trường định kỳ hằng năm hoặc đột xuất (trong đó cập nhật các thay đổi thông tin về phát sinh chất thải tại Phụ lục 4, do các thay đổi này không thuộc đối tượng điều chỉnh Giấy phép môi trường); công khai thông tin môi trường và kế hoạch ứng phó sự cố môi trường theo quy định của pháp luật, trong đó có nội dung cập nhật về khối lượng, chủng loại chất thải phát sinh theo quy định.

8. Thông báo kế hoạch vận hành thử nghiệm công trình, hạng mục công trình xử lý chất thải của trang trại cho cơ quan cấp Giấy phép môi trường trước ít nhất 10 ngày kể từ ngày vận hành thử nghiệm công trình xử lý chất thải để theo dõi, giám sát.



9. Trường hợp có thay đổi tên chủ đầu tư thì chủ đầu tư mới có trách nhiệm tiếp tục thực hiện Giấy phép môi trường và thông báo cho cơ quan cấp Giấy phép môi trường biết để được cấp đổi Giấy phép.

10. Thực hiện đúng, đầy đủ trách nhiệm theo quy định của pháp luật về bảo vệ môi trường và các quy định pháp luật khác có liên quan. Trường hợp các văn bản quy phạm pháp luật, quy chuẩn kỹ thuật môi trường nêu tại Giấy phép này có sửa đổi, bổ sung hoặc được thay thế thì thực hiện theo quy định tại văn bản mới.

11. Đảm bảo đủ kinh phí và thực hiện nghiêm chương trình giám sát môi trường, báo cáo kết quả theo quy định; cập nhật, lưu giữ số liệu giám sát để cơ quan quản lý nhà nước về bảo vệ môi trường kiểm tra./.

GHK
N.Đ.